

Konjunkturstatistik, löner för statlig sektor, juli 2004

Salaries in The Governmental Sector, July 2004

I korta drag

Löneökningen för statlig sektor var 0,9 procent

Den preliminära genomsnittliga månadslönen för hel- och deltidsanställda inom statlig sektor var 25 190 kronor under juli 2004. Detta är en ökning med 0,9 procent sedan juli 2003.

Inom civilförvaltningen ökade lönerna med 0,9 procent och för försvaret ökade lönerna med 0,4 procent.

För kvinnor inom statlig sektor ökade lönerna med 1,4 procent medan männens löneökning uppgick till 0,6 procent.

Förändringstalen är baserade på skillnader mellan de definitiva lönerna 2003 och de preliminära lönerna 2004.

Den låga löneökningen i juli 2004, relativt juni 2004, förklaras av att den definitiva siffran för juli 2003 innehåller löneökning från RALS 2002 – 2004, där det ingick en lönerevision i juli 2003. (RALS = Ramavtal, löner för statlig sektor). 2004 har lönerevisionstidpunkt 1 oktober.

Antal sysselsatta ökade med 0,2 procent

Antalet sysselsatta inom den statliga sektorn var 231 770 under juli 2004. Detta är jämfört med juli 2003 en ökning med 540 personer eller 0,2 procent. De sysselsatta var fördelade på 111 660 kvinnor och 120 110 män.

Inom civilförvaltningen var antalet sysselsatta 188 070 under juli 2004. Detta är jämfört med juli 2003 en ökning med 1 530 personer.

Inom försvaret minskade antalet anställda med 950 personer till 27 190 under samma period.

Medlingsinstitutet
National Mediation Office



Statistiska centralbyrån
Statistics Sweden

Christina Eurén, tfn 08-545 292 45,
christina.euren@mi.se, www.mi.se

Lena Larsson, SCB, tfn 019-17 60 19, lena.larsson2@scb.se
Jenny Karlsson, SCB, tfn 019-17 69 83, jenny.karlsson@scb.se

Statistiken har producerats av SCB på uppdrag av Medlingsinstitutet (MI), som ansvarar för officiell statistik inom området.

ISSN 0082-0237 Serie AM – Arbetsmarknad. Utkom den 30 september 2004.
Tidigare publicering: Se avsnittet Fakta om statistiken.
Utgivare av Statistiska meddelanden är Svante Öberg, SCB.

Innehåll

Statistiken med kommentarer	3
Löner	3
Löneutveckling inom statlig sektor	4
Sysselsättning	4
Tabeller	5
1. Statlig sektor – genomsnittlig månadslön, fördelad efter myndighet, juli 2004	5
2. Statlig sektor – genomsnittlig månadslön, inklusive retroaktiv lön, fördelad efter myndighet, juli 2003	6
3. Statlig sektor – genomsnittlig månadslön fördelad efter näringsgren, juli 2004	7
4. Statlig sektor – genomsnittlig månadslön, utveckling fr.o.m. juli 2002 t.o.m. juli 2004	8
5. Statlig sektor – genomsnittlig månadslön för Civilförvaltningen och Försvaret, utveckling fr.o.m. juli 2002 t.o.m. juli 2004	9
6. Statlig sektor – antal sysselsatta fördelade efter myndighet, juli 2004	10
7. Statlig sektor – antal sysselsatta fördelade efter län, juli 2004	11
8. Statlig sektor – antal sysselsatta fördelade efter näringsgren, juli 2004	12
Fakta om statistiken	13
Inledning	13
Detta omfattar statistiken	13
Objekt och population	13
Statistiska mått	13
Variabler	14
Redovisningsgrupper	14
Så görs statistiken	14
Statistikens tillförlitlighet	15
Bortfall	15
Täckning	15
Bra att veta	15
Spridningsformer	15
Primärmaterial	15
Annan statistik	15
In English	16
Summary	16
List of tables	16
List of terms	17

Statistiken med kommentarer

Löner

Löneutvecklingen mellan juli 2003 och juli 2004 var för hel- och deltidstjänstgörande 0,9 procent. Kvinnornas löner ökade med 1,4 procent och männens löneökning uppgick till 0,6 procent. Den genomsnittliga månadslönen för deltidstjänstgörande i tabellen nedan är uppräknad till heltidslön.

Genomsnittlig månadslön och procentuell förändring från samma månad föregående år

	Genomsnittlig månadslön		
	Juli 2003	Juli 2004	%
Heltidstjänstgörande			
Kvinnor	23 000	23 340	+ 1,5
Män	26 870	27 040	+ 0,6
Totalt	25 120	25 360	+ 1,0
Deltidstjänstgörande			
Kvinnor	21 830	21 950	+ 0,5
Män	26 970	27 070	+ 0,4
Totalt	23 210	23 340	+ 0,6
Hel- och deltidstjänstgörande			
Kvinnor	22 850	23 160	+ 1,4
Män	26 870	27 050	+ 0,6
Totalt	24 960	25 190	+ 0,9

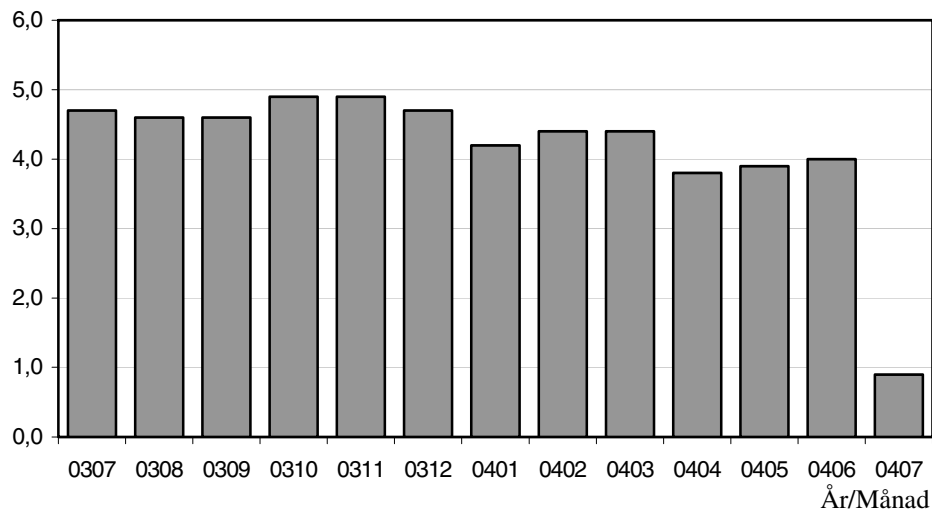
För civilförvaltningen ökade lönerna med 0,9 procent mellan juli 2003 och juli 2004. Försvarets löneökning var 0,4 procent och löneökningen för den totala statliga sektorn var 0,9 procent för samma period.

Genomsnittlig månadslön och procentuell förändring från samma månad föregående år

	Genomsnittlig månadslön		
	Juli 2003	Juli 2004	%
Civilförvaltningen			
Kvinnor	23 340	23 650	+ 1,3
Män	27 000	27 180	+ 0,7
Totalt	25 220	25 460	+ 0,9
Försvaret			
Kvinnor	21 980	22 260	+ 1,3
Män	26 920	26 990	+ 0,3
Totalt	25 830	25 930	+ 0,4
Totalt			
Kvinnor	22 850	23 160	+ 1,4
Män	26 870	27 050	+ 0,6
Totalt	24 960	25 190	+ 0,9

Löneutveckling inom statlig sektor

Procent



Diagrammet ovan som visar löneutvecklingen inom den statliga sektorn baseras på preliminära löneuppgifter plus retroaktiv lön jämfört mot definitiva löneuppgifter 12 månader tidigare.

Sysselsättning

Antalet sysselsatta i den statliga sektorn ökade med 540 personer mellan juli 2003 och juli 2004. Civilförvaltningen ökade med 1 530 personer och försvarets minskning uppgick till 950 personer för samma period.

Antal sysselsatta och procentuell förändring från samma månad föregående år

	Antal sysselsatta		
	Juli 2003	Juli 2004	%
Civilförvaltningen	186 540	188 070	+ 0,8
Omräknat till heltidspersoner	168 930	169 880	+ 0,6
Försvaret	28 130	27 190	- 3,4
Omräknat till heltidspersoner	26 750	25 990	- 2,8
Totalt	231 230	231 770	+ 0,2
Omräknat till heltidspersoner	211 450	211 620	+ 0,1

Tabeller

1. Statlig sektor – genomsnittlig månadslön, fördelad efter myndighet, juli 2004

1. Governmental sector – average monthly salary, by authority, July 2004

Myndighet	Genomsnittlig månadslön, kronor							Förändring från föregående år	
	Heltidstjänstgörande			Deltids-tjänst-görande Totalt	Hel- och deltidstjänstgörande			Kronor	Procent
	Kvinnor	Män	Totalt		Kvinnor	Män	Totalt		
TOTALT	23 342	27 044	25 358	23 342	23 162	27 045	25 187	230	0,9
HELSTATLIG VERKSAMHET	23 782	27 161	25 710	23 549	23 570	27 151	25 528	217	0,9
CIVILFÖRVALTNINGEN	23 880	27 194	25 653	23 545	23 650	27 180	25 457	237	0,9
Polisväsendet	22 777	26 943	25 603	21 653	22 601	26 875	25 417	-97	-0,4
Domstolsväsendet	23 992	34 666	27 745	22 347	23 661	34 672	27 280	378	1,4
Kriminalvården	20 312	20 453	20 395	23 268	20 399	20 766	20 611	-174	-0,8
Migrationsverket	21 675	22 572	22 019	21 282	21 661	22 516	21 981	-323	-1,4
Skatteverket ¹	22 885	27 845	24 822	21 819	22 539	27 757	24 380	–	–
Länsstyrelserna	22 675	25 798	24 112	22 433	22 532	25 711	23 927	666	2,9
Kronofogdemyndigheterna	21 077	25 175	22 504	20 892	20 885	25 226	22 310	356	1,6
Tullverket	22 951	24 154	23 619	21 380	22 870	24 127	23 552	-213	-0,9
Universitet o högskolor	24 411	28 815	26 680	24 458	24 122	28 741	26 396	261	1,0
Lantbruksuniversitetet	23 269	27 052	25 296	23 290	23 004	27 055	25 046	541	2,2
Skogsvårdsstyrelserna	22 287	24 173	23 816	22 073	22 055	24 117	23 673	798	3,5
Arbetsmarknadsverket	23 379	24 641	23 893	21 630	23 172	24 591	23 720	254	1,1
Banverket	24 642	26 352	26 084	25 907	24 661	26 360	26 079	337	1,3
Vägverket	23 474	26 499	25 820	25 508	23 310	26 572	25 806	853	3,4
Övriga myndigheter	25 697	28 971	27 204	24 302	25 392	28 849	26 920	182	0,7
FÖRSVARET	22 319	26 994	25 988	23 673	22 257	26 993	25 933	104	0,4
ÖVR STATLIGT LÖNE- REGLERAD VERKSAMHET	20 232	22 820	20 769	21 089	20 213	23 229	20 801	381	1,9
Allmänna försäkringskassor	20 169	22 686	20 678	21 033	20 153	23 102	20 713	332	1,6

Förändringssiffrorna är baserade på skillnader mellan de definitiva lönerna 2003 och de preliminära lönerna 2004.

1) Från och med januari 2004 har Skattemyndigheterna slagits ihop med Riksskatteverket till Skatteverket, därför kan inga förändringssiffror redovisas för Skatteverket under 2004.

2. Statlig sektor – genomsnittlig månadslön, inklusive retroaktiv lön, fördelad efter myndighet, juli 2003

2. Governmental sector – average monthly salary, including retroactive salary, by authority, July 2003

Myndighet	Genomsnittlig månadslön, kronor							Förändring från föregående år	
	Heltidstjänstgörande			Deltids-tjänst-görande	Hel- och deltidstjänstgörande			Kronor	Procent
	Kvinnor	Män	Totalt	Totalt	Kvinnor	Män	Totalt		
TOTALT	22 996	26 869	25 117	23 208	22 846	26 874	24 957	1 111	4,7
HELSTATLIG VERKSAMHET	23 434	26 992	25 476	23 470	23 262	26 986	25 311	1 154	4,8
CIVILFÖRVALTNINGEN	23 527	27 005	25 396	23 476	23 342	26 995	25 220	1 180	4,9
Polisväsendet	22 769	27 093	25 717	21 700	22 580	27 014	25 514	1 639	6,9
Domstolsväsendet	23 504	34 407	27 279	22 466	23 299	34 399	26 902	1 170	4,5
Kriminalvården	20 412	20 675	20 568	23 582	20 494	20 998	20 785	821	4,1
Migrationsverket	21 825	22 902	22 221	23 780	21 864	23 080	22 304	1 138	5,4
Länsstyrelserna	21 958	25 153	23 417	21 830	21 857	25 074	23 261	1 092	4,9
Kronofogdemyndigheterna	20 591	24 985	22 091	20 839	20 510	25 014	21 954	997	4,8
Tullverket	23 081	24 470	23 874	22 718	22 958	24 432	23 765	1 176	5,2
Universitet o högskolor	24 032	28 567	26 394	24 323	23 784	28 506	26 135	941	3,7
Lantbruksuniversitetet	22 656	26 503	24 736	22 886	22 447	26 520	24 505	1 278	5,5
Skogsvårdsstyrelserna	21 316	23 436	23 035	20 831	21 037	23 370	22 875	616	2,8
Arbetsmarknadsverket	23 082	24 494	23 659	21 461	22 864	24 424	23 466	1 828	8,4
Banverket	24 227	26 005	25 735	25 959	24 291	26 020	25 742	1 869	7,8
Vägverket	22 600	25 617	24 976	24 387	22 444	25 675	24 953	558	2,3
Övriga myndigheter	25 344	28 850	26 983	24 396	25 103	28 743	26 738	1 260	4,9
FÖRSVARET	22 052	26 914	25 889	23 383	21 978	26 918	25 829	996	4,0
ÖVR STATLIGT LÖNE- REGLERAD VERKSAMHET	19 923	22 331	20 414	20 473	19 880	22 719	20 420	475	2,4
Allmänna försäkringskassor	19 879	22 344	20 370	20 478	19 840	22 746	20 381	539	2,7

Förändringssiffrorna är baserade på skillnader mellan de definitiva lönerna 2002 och de definitiva lönerna 2003.

3. Statlig sektor – genomsnittlig månadslön fördelad efter näringsgren, juli 2004

3. Governmental sector – average monthly salary by branch of industry, July 2004

Näringsgren/SNI 2002	Genomsnittlig månadslön, kronor							Förändring från föregående år	
	Heltidstjänstgörande			Deltids- tjänst- görande Totalt	Hel- och deltidstjänstgörande			Kronor	Procent
	Kvinnor	Män	Totalt		Kvinnor	Män	Totalt		
TOTALT	23342	27044	25358	23342	23162	27045	25187	230	0,9
A Jordbruk	18 812	28 458	21 070	21 426	18 837	28 106	21 095	74	0,4 ¹
F Byggverksamhet	24 400	26 232	25 949	26 217	24 330	26 276	25 959	550	2,2
J Finansiell verksamhet	21 357	23 943	22 281	20 906	21 328	23 866	22 201	235	1,1
K Fastighetsverksamhet, företagstjänster	23 858	26 877	25 278	23 304	23 671	26 896	25 123	207	0,8
L Offentlig förvaltning och försvar	22 974	26 855	25 073	22 668	22 819	26 852	24 909	186	0,8
75.1 Offentlig förvaltning	24 290	28 142	26 021	23 182	24 013	28 102	25 752	369	1,5
75.2 Utrikesförvaltning och Försvar	22 863	26 523	25 324	22 682	22 742	26 500	25 205	30	0,1
75.3 Obligatorisk socialförsäkring	20 640	24 199	21 458	21 219	20 590	24 503	21 436	340	1,6
M Utbildning	24 296	28 643	26 512	24 240	23 993	28 573	26 219	288	1,1
80.1 Grundskoleutbildning	22 904	23 774	23 143	20 191	22 307	23 448	22 585	356	1,6
80.3 Högskoleutbildning	24 347	28 718	26 601	24 394	24 058	28 650	26 319	288	1,1
80.4 Vuxenutbildning och övrig utbildning	24 166	25 165	24 626	28 223	24 190	25 303	24 698	-670	-2,6 ¹
N Hälso- och sjukvård, sociala tjänster	21 201	22 647	21 949	23 149	21 289	23 034	22 161	132	0,6
O Andra samhälleliga och personliga tjänster	23 563	24 269	23 895	21 486	23 137	24 100	23 561	222	1,0 ¹

Förändringssiffrorna är baserade på skillnader mellan de definitiva lönerna 2003 och de preliminära lönerna 2004.

1) Förändringssiffran är påverkad av strukturella förändringar.

4. Statlig sektor – genomsnittlig månadslön, utveckling fr.o.m. juli 2002 t.o.m. juli 2004

4. Governmental sector – average monthly salary, from July 2002 to July 2004

Mätmånad	Genomsnittlig månadslön, kronor			Förändring från föregående år, procent		
	preliminär	preliminär+retro	definitiv	preliminär mot preliminär	preliminär+retro mot definitiv	definitiv mot definitiv
jul-02	23 110	–	23 850	4,1	–	4,0
aug-02	23 020	–	23 760	4,3	–	4,4
sep-02	23 250	–	23 970	4,2	–	4,5
okt-02	23 410	–	24 010	3,9	–	3,9
nov-02	23 580	–	24 060	3,4	–	3,9
dec-02	24 010	–	24 160	4,0	–	4,1
jan-03	24 110	–	24 340	4,1	–	4,6
feb-03	24 070	–	24 290	4,0	–	4,6
mar-03	24 100	–	24 270	3,8	–	4,3
apr-03	24 280	–	24 480	4,2	–	1,9
maj-03	24 260	–	24 430	4,5	–	1,9
jun-03	24 220	–	24 350	4,6	–	1,9
jul-03	24 520	–	24 960	6,1	–	4,7
aug-03	24 420	24 840	–	6,1	4,6	–
sep-03	24 710	25 080	–	6,2	4,6	–
okt-03	24 860	25 170	–	6,2	4,9	–
nov-03	25 040	25 230	–	6,2	4,9	–
dec-03	25 220	25 300	–	5,0	4,7	–
jan-04	25 260	25 360	–	4,8	4,2	–
feb-04	25 300	25 360	–	5,1	4,4	–
mar-04	25 280	25 330	–	4,9	4,4	–
apr-04	25 380	25 420	–	4,5	3,8	–
maj-04	25 350	25 370	–	4,5	3,9	–
jun-04	25 310	25 330	–	4,5	4,0	–
jul-04	25 190	25 190	–	2,7	0,9	–

5. Statlig sektor – genomsnittlig månadslön för Civilförvaltningen och Försvaret, utveckling fr.o.m. juli 2002 t.o.m. juli 2004

5. Governmental sector – average monthly salary in the Civil Service and The Defence Organization, from July 2002 to July 2004

Mätmånad	Genomsnittlig månadslön, kronor			Förändring från föregående år, procent		
	preliminär	preliminär+retro	definitiv	preliminär mot preliminär	preliminär+retro mot definitiv	definitiv mot definitiv
jul-02	23 420	–	24 150	4,2	–	4,0
aug-02	23 330	–	24 050	4,4	–	4,4
sep-02	23 580	–	24 290	4,3	–	4,5
okt-02	23 720	–	24 370	3,9	–	4,1
nov-02	23 900	–	24 410	3,4	–	4,0
dec-02	24 340	–	24 500	4,0	–	4,2
jan-03	24 440	–	24 690	4,1	–	4,7
feb-03	24 400	–	24 630	3,9	–	4,6
mar-03	24 430	–	24 610	3,8	–	4,3
apr-03	24 630	–	24 830	4,3	–	2,0
maj-03	24 600	–	24 770	4,5	–	2,1
jun-03	24 560	–	24 680	4,6	–	2,0
jul-03	24 840	–	25 300	6,1	–	4,8
aug-03	24 740	25 180	–	6,1	4,7	–
sep-03	25 040	25 430	–	6,2	4,7	–
okt-03	25 210	25 530	–	6,3	4,8	–
nov-03	25 390	25 590	–	6,2	4,8	–
dec-03	25 570	25 660	–	5,1	4,7	–
jan-04	25 620	25 720	–	4,8	4,2	–
feb-04	25 660	25 720	–	5,1	4,4	–
mar-04	25 640	25 690	–	4,9	4,4	–
apr-04	25 740	25 780	–	4,5	3,8	–
maj-04	25 710	25 730	–	4,5	3,9	–
jun-04	25 660	25 680	–	4,5	4,0	–
jul-04	25 520	25 520	–	2,7	0,9	–

6. Statlig sektor – antal sysselsatta fördelade efter myndighet, juli 2004

6. Governmental sector – number of employees by authority, July 2004

Myndighet	Antal					Förändring från föregående år	Heltidspersoner	
	Samtliga	Heltids-tjänstgörande		Deltids-tjänstgörande			Antal	Därav kvinnor, procent
		Kvinnor	Män	Kvinnor	Män			
TOTALT	231 773	87 069	104 331	24 595	15 778	539	211 624	47,7
HELSTATLIG VERKSAMHET	215 986	76 317	101 519	22 696	15 454	587	196 526	45,2
CIVILFÖRVALTNINGEN	188 074	70 559	81 437	21 798	14 280	1 530	169 881	48,6
Justitiedepartementet	42 216	14 719	22 475	3 050	1 972	428	39 732	41,5
Polisväsendet	24 395	7 072	14 897	1 433	993	272	23 123	34,1
Domstolsväsendet	5 123	2 859	1 583	569	112	-274	4 880	66,5
Kriminalvården	10 267	3 550	5 136	807	774	331	9 450	42,1
Utrikesdepartementet	5 871	3 236	2 025	427	183	106	5 623	62,4
Migrationsverket	3 374	1 858	1 158	235	123	81	3 226	62,3
Försvarsdepartementet	147	64	71	11	1	4	143	50,3
Socialdepartementet	7 436	2 766	2 665	1 011	994	89	6 403	51,7
Finansdepartementet	27 309	12 458	10 116	3 586	1 149	-34	25 599	58,2
Skatteverket ¹	10 964	5 320	3 409	1 846	389	-	10 256	64,7
Länsstyrelserna	5 538	2 388	2 043	711	396	199	5 047	55,7
Kronofogdemyndigheterna	2 474	1 360	726	316	72	-121	2 373	67,2
Tullverket	2 384	1 010	1 262	89	23	-140	2 345	45,7
Utbildningsdepartementet	59 078	21 417	21 635	9 517	6 509	375	50 129	51,9
Universitet o högskolor	54 585	19 046	20 346	8 884	6 309	349	46 013	50,6
Jordbruksdepartementet	6 706	2 727	2 444	976	559	-116	5 932	55,1
Lantbruksuniversitetet	3 319	1 139	1 318	537	325	-280	2 864	49,6
Kulturdepartementet	3 102	1 170	1 031	602	299	-20	2 634	56,2
Näringsdepartementet	31 773	10 261	17 000	2 244	2 268	679	29 643	39,1
Skogsvårdsstyrelserna	1 989	186	786	178	839	161	1 451	18,3
Arbetsmarknadsverket	10 251	5 362	3 691	1 010	188	353	9 824	61,4
Banverket	6 739	991	5 327	166	255	-97	6 548	16,6
Vägverket	7 859	1 522	5 290	403	644	-43	7 322	23,6
Miljödepartementet	4 436	1 741	1 975	374	346	19	4 042	48,3
FÖRSVARET	27 187	5 428	19 817	815	1 127	-947	25 992	22,4
RIKSDAGENS VERK	725	330	265	83	47	4	652	57,1
ÖVR STATLIGT LÖNEREGLERAD VERKSAMHET	15 787	10 752	2 812	1 899	324	-48	15 098	80,4
Museer, forskningsinstitut mm	429	166	132	92	39	78	358	58,9
Allmänna försäkringskassor	15 358	10 586	2 680	1 807	285	-126	14 742	81,0

1) Från och med januari 2004 har Skattemyndigheterna slagits ihop med Riksskatteverket till Skatteverket, därför kan inga förändringssiffror redovisas för Skatteverket under 2004.

7. Statlig sektor – antal sysselsatta fördelade efter län, juli 2004

7. Governmental sector – number of employees by county, July 2004

Län	Antal					Förändring från föregående år	Heltidspersoner	
	Samtliga	Heltids- tjänstgörande		Deltids- tjänstgörande			Antal	Därav kvinnor, procent
		Kvinnor	Män	Kvinnor	Män			
TOTALT	231 773	87 069	104 331	24 595	15 778	539	211 624	47,7
Stockholm	66 040	27 102	28 828	6 480	3 630	1 145	61 027	50,3
Uppsala	15 062	5 288	6 057	2 182	1 535	-371	13 067	49,1
Södermanland	5 279	1 996	2 422	474	387	101	4 832	46,9
Östergötland	11 762	4 199	5 529	1 263	771	104	10 748	46,2
Jönköping	5 833	2 004	2 926	615	288	-62	5 471	44,0
Kronoberg	3 180	1 020	1 365	493	302	12	2 784	46,7
Kalmar	3 337	1 184	1 512	425	216	-47	3 020	47,3
Gotland	1 822	639	892	142	149	-12	1 691	43,2
Blekinge	4 548	1 322	2 669	337	220	-54	4 288	35,6
Skåne	24 827	8 875	10 672	3 251	2 029	437	22 203	48,3
Halland	4 185	1 343	2 041	526	275	-99	3 818	43,4
Västra Götaland	29 645	11 012	13 262	3 309	2 062	-546	27 030	47,8
Värmland	5 588	2 046	2 645	480	417	-45	5 129	45,3
Örebro	6 705	2 706	2 725	841	433	-13	6 108	52,2
Västmanland	4 055	1 579	1 731	461	284	120	3 676	49,8
Dalarna	5 383	1 974	2 438	594	377	14	4 895	47,1
Gävleborg	5 596	2 333	2 488	460	315	97	5 206	49,8
Västernorrland	6 875	3 001	3 082	516	276	-168	6 515	50,8
Jämtland	3 902	1 185	2 166	262	289	-17	3 604	36,7
Västerbotten	8 981	3 300	3 769	1 052	860	87	7 926	48,2
Norrbottnen	9 168	2 961	5 112	432	663	-144	8 586	37,2

8. Statlig sektor – antal sysselsatta fördelade efter näringsgren, juli 2004

8. Governmental sector – number of employees by branch of industry, July 2004

Näringsgren/SNI 2002	Antal					Förändring från föregående år	Heltidspersoner	
	Samtliga	Heltids-tjänstgörande		Deltids-tjänstgörande			Antal	Därav kvinnor, procent
		Kvinnor	Män	Kvinnor	Män			
TOTALT	231 773	87 069	104 331	24 595	15 778	539	211 624	47,7
A Jordbruk	90	36	11	22	21	23	58	72,4
F Byggverksamhet	12 443	1 736	9 522	420	765	-205	11 847	16,4
J Finansiell verksamhet	1 129	660	367	88	14	-51	1 092	65,7
K Fastighetsverksamhet, företagstjänster	14 914	6 745	5 991	1 441	737	606	13 912	54,8
L Offentlig förvaltning och försvar	133 846	53 464	63 048	11 117	6 217	-375	126 170	48,0
75.1 Offentlig förvaltning	47 995	21 811	17 856	5 448	2 880	223	44 577	56,8
75.2 Utrikesförvaltning och Försvar	69 027	20 370	41 827	3 802	3 028	-541	65 412	34,4
75.3 Obligatorisk socialförsäkring	16 824	11 283	3 365	1 867	309	-57	16 179	78,3
M Utbildning	59 498	21 003	21 955	9 803	6 737	60	50 239	51,3
80.1 Grundskoleutbildning	1 470	732	275	367	96	-43	1 249	75,7
80.3 Högskoleutbildning	57 857	20 183	21 605	9 431	6 638	129	48 823	50,6
80.4 Vuxenutbildning och övrig utbildning	171	88	75	5	3	-26	167	54,5
N Hälso- och sjukvård, sociala tjänster	6 335	2 072	2 225	1 054	984	-47	5 265	50,0
O Andra samhällliga och personliga tjänster	3 511	1 352	1 208	649	302	526	3 035	55,9

Fakta om statistiken

Inledning

Detta Statistiska meddelande (SM) ingår i den löpande konjunkturlöne-statistiken och avser löner och sysselsättning inom statlig sektor. Statistiken har producerats av Statistiska centralbyrån (SCB), på uppdrag av Medlingsinstitutet (MI), som från och med 2001 ansvarar för officiell statistik inom området. Syftet med undersökningen är att månatligen belysa löner och sysselsättning inom statlig sektor i termer av nivå och utveckling. SCB har sedan 1976 utfört en undersökning i varje kvartals mittmånad av sysselsättningen inom den statliga sektorn. Efter ett betänkande från 1987 års lönekommitté har SCB fått regeringens uppdrag att tillsammans med Konjunkturinstitutet (KI) utforma en kortperiodisk lönestatistik. Från och med februari 1991 utökades därför undersökningen till att även omfatta de anställdas löner. Det främsta syftet med den utökade undersökningen är att ge underlag för konjunkturbedömningar och för analys av kostnadsutvecklingen inom den statliga sektorn. Undersökningen är en totalundersökning och är från och med januari 2000 månatlig. Detta SM innehåller uppgifter för juli 2004.

Detta omfattar statistiken

Objekt och population

Populationen består av sysselsatta inom statlig förvaltning, sysselsatta vid institutioner hänförliga till statlig sektor samt sysselsatta vid socialförsäkringsfonder. Undersökningspopulationen delas upp i sysselsättnings- respektive lönepopulation. I sysselsättningspopulationen ingår alla som var anställda med lön under mät månaden. Undantagna är tjänstlediga som inte fick utbetald lön under mät månaden och anställda i utlandet. I lönepopulationen ingår alla, förutom de undantagna i sysselsättningspopulationen, som var anställda med lön under mät månaden och som då fyllt 18 men inte 65 år.

Statistiska mått

Statistiken i undersökningen redovisas i form av genomsnittliga månadslöner samt antalet sysselsatta. I månadslönen ingår grundlön, fasta- samt rörliga lönetillägg. I tabeller och tablåer redovisas genomsnittlig månadslön för heltids-tjänstgörande, deltidstjänstgörande samt hel- och deltidstjänstgörande. Den genomsnittliga månadslönen beräknas som summan av de anställdas månadslön dividerat med summan av deras tjänstgöringsomfattning. Den beräknade genomsnittliga månadslönen är alltså ett mått på den genomsnittliga ersättningen för en arbetsinsats motsvarande heltid under en månad. För både genomsnittlig månadslön och antal sysselsatta redovisas förändringen från motsvarande månad föregående år.

Efter tolv månader fastställs den slutliga genomsnittliga månadslönen. Det innebär att hänsyn tas till retroaktiva löneutbetalningar. De preliminära månadslönerna korrigeras med de retroaktiva lönebeloppen och de definitiva månadslönerna beräknas.

Variabler

Genomsnittlig månadslön

Med månadslön avses ersättning för månad innan avdrag gjorts, där grundlön, fasta samt rörliga lönetillägg ingår. Övertidstillägg, traktamentsersättningar samt jour- och beredskapstillägg ingår inte i den genomsnittliga månadslönen.

Antal sysselsatta

Som sysselsatt räknas den som fått lön utbetald under mät månaden oberoende av tjänstgöringens omfattning eller anställningstidens längd och där lönen inte består av enbart tillägg eller retroaktiv lön.

Anställningsform

Det förekommer två olika anställningsformer i redovisningen, heltid och deltid. Som heltidsanställd betraktas den som har en sysselsättningsgrad på 100 procent och som deltidsanställd räknas den som har en sysselsättningsgrad på mindre än 100 procent. Observera att heltidsanställda kan ibland vara deltidsanställda på grund av partiell tjänstledighet.

Antal heltidspersoner

Antal heltidspersoner i en redovisningsgrupp beräknas som summan av tjänstgöringens omfattning/100 för de anställningar som tillhör redovisningsgruppen i undersökningsmaterialet.

Kön

Kvinna eller man.

Myndighet

Myndigheterna redovisas enligt Sveriges statskalender 2004.

Län

Med län avses i normalfallet individens tjänsteställe. Länsindelningen följer den regionala indelning för år 2004.

Näringsgren

Näringsgren redovisas enligt Standard för svensk näringsgrensindelning 2002, SNI 2002. Denna standard har som bas EU:s reviderade näringsgrensstandard, NACE rev.1.1 (NACE = Nomenclature Générale des Activités dans les Communautés Européennes).

Redovisningsgrupper

I SM-statistiken sker indelning på myndigheter, län, näringsgren (SNI 2002), kön och hel- respektive deltidstjänstgörande. Specialbearbetning kan göras på en finare redovisningsnivå eftersom materialet är totalräknat.

Så görs statistiken

Uppgifterna samlas in från olika administrativa datalönesystem. Det insamlade materialet genomgår en manuell och maskinell redigering i syfte att kontrollera uppgifternas rimlighet. För respektive myndighet jämförs uppgifterna mot de inkomna uppgifterna föregående månad. Vid tveksamheter tas kontakt med myndigheten för att få en bekräftelse på att uppgifterna är korrekta eller för att justera eventuella felaktigheter.

Statistikens tillförlitlighet

Bortfall

Bortfall utgörs av icke inrapporterade anställda på myndigheter och institut. För vissa myndigheter där uppgifter finns från en tidigare mätmånad imputeras uppgifter. De uppgifter som har imputerats har byggts på den saknade myndighetens tidigare inlämnade data som har räknats upp med genomsnitt från den svarande populationen. För juli 2004 har samtliga myndigheter lämnat in uppgifter.

Täckning

Vid uppdelning mellan olika sektorer uppstår ibland tveksamheter om vilken sektor en enhet ska tillhöra. Vissa mindre enheter kan då "ramla mellan stolarna". Uppdatering av ramen sker en gång per år med månadsvisa korrigeringar. I undersökningen avseende juli 2004 uppskattas undertäckningen till cirka 2 800 personer, vilket motsvarar cirka 1,2 procent av den totala populationen.

Bra att veta

Spridningsformer

Undersökningen presenteras huvudsakligen i detta Statistiska meddelande samt i de statistiska databaserna på www.scb.se/databaser/ssd.asp.

Primärmaterial

Uppgifterna är sekretesskyddade varför uppgifterna om enskilda individer inte lämnas ut till någon annan än individen själv. I undantagsfall efter särskild prövning kan forskare få tillgång till avidentifierat individmaterial för egna bearbetningar. Avidentifieringen görs då så att enskilda individer inte kan urskiljas.

Annan statistik

SCB producerar även motsvarande konjunkturstatistik för privat sektor samt för kommuner och landsting. Detta redovisas bland annat i Statistiska meddelanden för respektive undersökning. Löneuppgifter för den statliga sektorn redovisas också på årsbasis. Arbetskraftsundersökningarna (AKU) ger statistik över sysselsättningen för hela ekonomin. Det finns även en företagsbaserad kvartalsstatistik över sysselsättning för hela arbetsmarknaden (KS). Ovanstående undersökningar publiceras också i statistiska meddelanden serie AM.

Mer information om statistiken och dess kvalitet ges i en särskild [Beskrivning av statistiken](#) på SCB:s webbplats, www.scb.se.

In English

Summary

The average monthly salary for salaried employees in the governmental sector was SEK 25 190 during July 2004. Since July 2003, the monthly salary has increased by an average of 0.9 per cent. For females the salaries increased by an average of 1.4 per cent and for males the salaries increased by an average of 0.6 per cent.

During July 2004 a total of about 231 770 persons were employed in the governmental sector, 540 more than July 2003. About 111 660 of these employees were females and 120 110 were males.

Since 1976 Statistics Sweden (SCB) has collected data for the middle of the month of each quarter on employment in the central government sector. The data is used mainly in producing various employment estimates and forecasts for use in the national budgets and long-range forecasts.

After a report from the Wages and Salaries Committee in 1987, Statistics Sweden and the National Institute of Economic Research received a government commission to develop short-term statistics on wages and salaries. In February 1991 the survey expanded to include also the wages and salaries paid to employees. The main aim of the expanded survey is to provide a basis for estimations of economic trends and for analyses of cost trends in the central government sector. Since 2001, the survey is carried out by Statistics Sweden at the request of the National Mediation Office. Since January 2000 the survey has been conducted on a monthly basis.

The population consists of employees with state-regulated wages or salaries at all government authorities, government ministries, public utilities and national insurance offices. The target population is divided into employment population and salary population.

List of tables

1. Governmental sector – average monthly salary, by authority, July 2004	5
2. Governmental sector – average monthly salary, including retroactive salary, by authority, July 2003	6
3. Governmental sector – average monthly salary by branch of industry, July 2004	7
4. Governmental sector – average monthly salary, from July 2002 to July 2004	8
5. Governmental sector – average monthly salary in the Civil Service and The Defence Organization, from July 2002 to July 2004	9
6. Governmental sector – number of employees by authority, July 2004	10
7. Governmental sector – number of employees by county, July 2004	11
8. Governmental sector – number of employees by branch of industry, July 2004	12

List of terms

antal	number
Civilförvaltningen	Civil service
deltidstjänstgörande	part-time employees
Finansdepartementet	Ministry of Finance
Försvarsdepartementet	Ministry of Defence
Försvaret	Defence Organization
heltidstjänstgörande	full-time employees
Jordbruksdepartementet	Ministry of Agriculture
Justitedepartementet	Ministry of Justice
Kulturdepartementet	Ministry of Culture
kvinnor	female
län	county
Miljödepartementet	Ministry of Environment
myndighet	authority
månadslön	monthly salary
män	male
Näringsdepartementet	Ministry of Industry and trade
näringsgren	branch of industry
heltidspersoner	full-time equivalents
Riksdagens verk	The Parliament Agencies
samtliga	total, all
Socialdepartementet	Ministry of Health and Social Affairs
statlig sektor	governmental sector
statlig verksamhet	government activity
summa	sum
sysselsatta	employees
Utbildningsdepartementet	Ministry of Education and Cultural Affairs
totalt	total
övrig statligt lönereglerad verksamhet	state-subsidised activity